

JORNALEROS EN
LA AGRICULTURA
DE EXPORTACIÓN

Agricultura de exportación y pobreza en el Valle de Ciudad Guzmán

Agustín Escobar Latapí
Elisa Alejandra Martínez Rubio
Michelle Judd de la Luz
CIESAS*

CIESAS Boletín No.2.
Octubre 15, 2020
(Español).

La agricultura del sur de Jalisco se ha destinado a mercados nacionales e internacionales desde hace por lo menos 140 años. A diferencia de otras economías locales, como la del Valle de Culiacán, el desarrollo regional del sur de Jalisco se centralizó desde la década de 1940. Es decir que los empresarios líderes de la zona nunca alcanzaron el grado de influencia que ejercieron sus contrapartes en Culiacán.

Durante las décadas de los años ochenta y noventa, la economía del sur de Jalisco no cambió substancialmente y sus pueblos y localidades se estancaron económicamente. Los habitantes emigraron a los Estados Unidos y a otros destinos, y las tasas de empleo, mano de obra y participación disminuyeron para hombres y mujeres. Hubo poca migración interna desde otras regiones, lo cual es indicador de que la región no ofrecía importantes oportunidades de trabajo. Además, se expandió la deforestación.

La actividad agrícola cambió con la introducción de dos nuevos cultivos: las bayas o frutos del bosque, también conocidos con el apelativo

en inglés *berries*, y los aguacates. Hoy en día, la región es uno de los principales exportadores de ambos. Hay más migración interna hacia la región y casi nada de migración hacia los Estados Unidos. Se publican ofertas de empleo en muchos lugares visibles en Ciudad Guzmán y localidades aledañas. En muchas ocasiones, se ofrece un "ingreso asegurado" además de beneficios laborales.

Los cultivos de *berries* y aguacate son casi opuestos en términos agrícolas. Ambos ofrecen a los productores altos ingresos. Sin embargo, mientras los aguacates emplean, en promedio, menos de un trabajador de tiempo completo por hectárea por año, para las *berries* se necesita por lo menos ocho trabajadores de tiempo completo para la misma extensión de terreno. Parecería que este cultivo traería prosperidad, al menos en términos de empleo, a una región como Ciudad Guzmán y sus comunidades aledañas. La agricultura de exportación ofrece empleos con

Foto 1.



Paisaje del Valle de Zapotlán el Grande donde se observa un armado de túneles para los invernaderos de *berries*. Autora: Michelle Judd.

* Proyecto "Trabajadores agrícolas en agricultura de exportación en México".

mejores ingresos y beneficios que la mayoría de los trabajos en comunidades rurales e incluso que algunos puestos en el sector de la manufactura en comunidades urbanas. Sin embargo, a pesar de que el cultivo de aguacate provee menos empleos, este se ha expandido hasta cubrir una vasta superficie de colinas, boscosas y sin forestar¹, y ofrece relativamente buenas oportunidades laborales para piscadores, empacadores, ingenieros y otros especialistas del campo.

Llevamos a cabo entrevistas aleatorias y estratificadas a jornaleros en cultivos de agricultura para exportación, incluyendo a 805 trabajadores en cultivos de *berries*. El salario mensual promedio de un jornalero en la industria de las *berries* en la región de Ciudad Guzmán era de \$7,093 pesos netos² en marzo de 2019 (aproximadamente 363 dólares al tipo de cambio en ese entonces), es decir, por encima de los salarios normalmente accesibles para personas con baja escolaridad y que hablan una lengua indígena. Según nuestros entrevistados (algunos de los cuales procedían de puestos en la industria de la manufactura), el salario por trabajo en el sector de la manufactura en el occidente del país es de alrededor de \$6,700 pesos. Además de percibir un ingreso anual más bajo, nuestros entrevistados señalaron

1 El cultivo de aguacate es considerado uno de los principales causantes de la deforestación en la zona.

2 El salario neto se refiere a la paga que los trabajadores reciben sin considerar los beneficios laborales ni los bonos de fin de temporada o fin de año. Se estima multiplicando el último pago semanal de los trabajadores por 4.2.

preferir su trabajo como jornaleros porque durante la temporada alta pueden ganar hasta más de 10,000 pesos al mes, algo que jamás ocurriría en empleos no calificados en la industria de la manufactura o en otros trabajos en el sector rural. La temporada alta les permite ahorrar dinero, salir de deudas o comprar pequeños predios. Tanto en términos de generación de empleos y como en salario, el cultivo

de *berries* y aguacate debería ser un catalizador para cambios sociales y económicos positivos en la región.

“Importar la pobreza”

Analizamos la producción agrícola y los niveles de pobreza en 2010 y 2015 en Ciudad Guzmán y Gómez Farías para averiguar si la agricultura de exportación en general y el cultivo de *berries* en particular han

Foto 2.

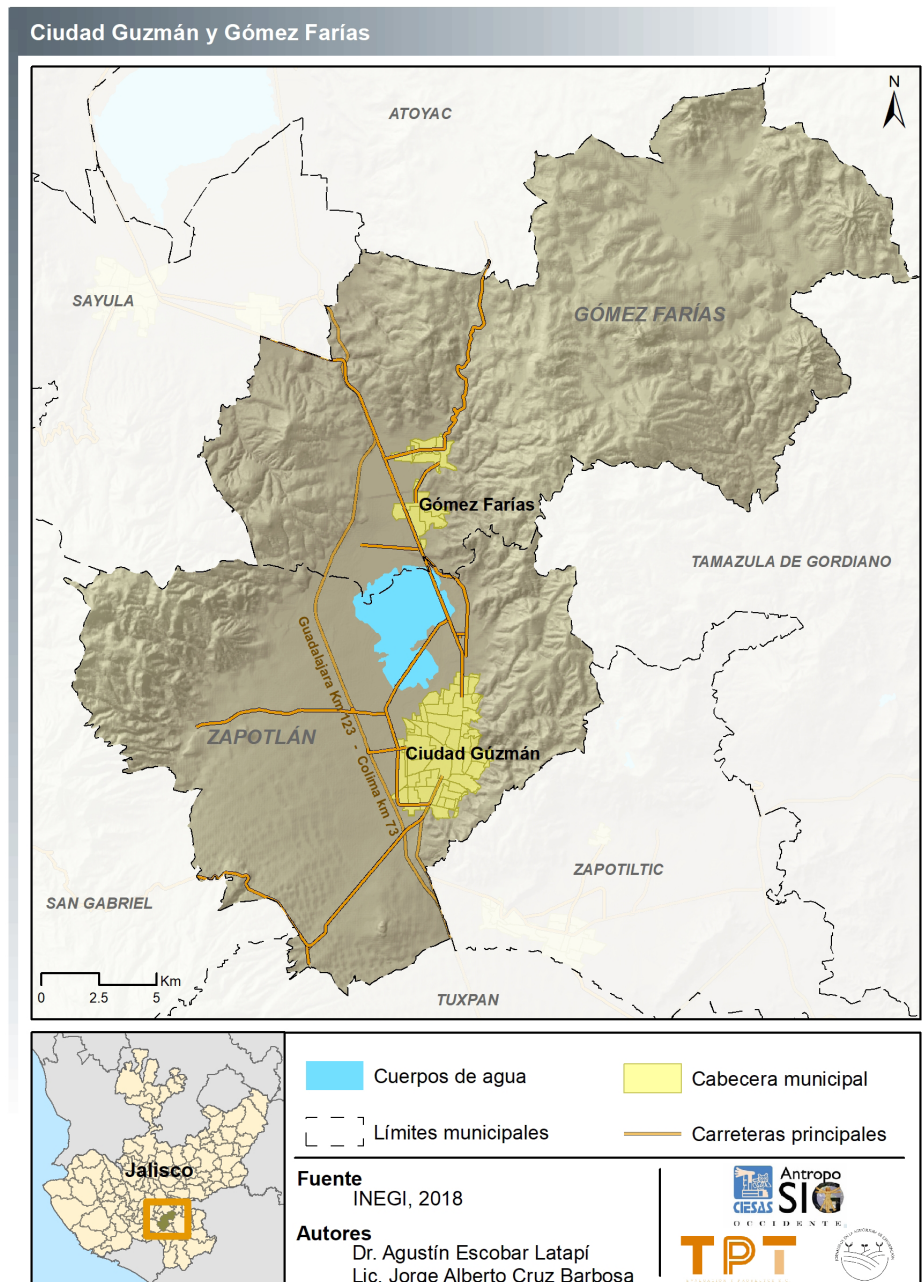


Trabajador agrícola en un albergue ubicado en Ciudad Guzmán.
Autora: Michelle Judd.

importado pobreza a la región. Como nos dijo un ciudadano prominente de Ciudad Guzmán “estamos peor con 10,000 empleos que ganan el salario mínimo que sin ellos”. Según algunos habitantes de la región, los jornaleros se embriagan en público, pueden volverse peligrosos, inflan los precios de bienes básicos, expulsan a la población más económicamente vulnerable, y demandan más servicios de los que se les puede proveer³.

Incluimos estos dos municipios con el propósito de incorporar en nuestro análisis el impacto diferencial del crecimiento en la actividad agrícola y la tasa de empleo considerando una ciudad comercial como Guzmán (con una población de 105,000 habitantes⁴), también es considerada la capital regional, y su municipio vecino inmediato al norte, que es mucho menor en población (14,000 habitantes) y relativamente más rural (con aproximadamente 1,700 habitantes considerados rurales). Ambos pueden entenderse como una microrregión en la cual la gente se transporta libremente de una a otra localidad a lo largo del día. De hecho, muchos trabajadores agrícolas que han llegado a la región se establecieron en Gómez

Mapa 1.



3 Según académicos de la universidad local, los mayores productores han rentado muchas casas en el centro de las comunidades para convertirlas en viviendas para sus trabajadores. Esto aumenta los precios para los jóvenes profesionistas y pequeños empresarios, y además, los productores tienden a sobresaturar los trabajadores en estas viviendas y éstos a su vez no cuidan mucho de ellas, por lo que muchas casas terminan en mal estado.

4 Población total del municipio en 2015. La población estimada de la ciudad en sí es de 102,000.

Farías, cuya población había disminuido y donde la vivienda es más barata. Los empleadores que entrevistamos afirman que transportan trabajadores hasta dos horas desde su destino por autobús. Gómez Farías está a solo 10 minutos de Ciudad Guzmán.

Nos concentramos en el periodo 2010-2015 porque hay indicadores

para medir la pobreza a nivel municipal para ambas fechas. Sin embargo, estos cambios en el sector agrícola han ocurrido antes y después de ambas fechas y la tasa de empleo continúa aumentando desde 2015. Sin duda la medición de la pobreza del año 2020 mostrará procesos adicionales a los que aquí se analizan.

Metodología para medir la pobreza en México

La metodología oficial para medir la pobreza en México fue definida por un consejo autónomo creado por ley: el Consejo Nacional de Evaluación de la Política de Desarrollo Social (Coneval). Tiene dos características principales: 1) es multidimensional, en oposición a las métricas de la "línea de pobreza" en las cuales el ingreso es la única variable que determina el nivel de bienestar de una persona y 2) está basada en el reconocimiento de necesidades insatisfechas, carencias o privaciones, las cuales a su vez están derivadas del reconocimiento de derechos metodología de México es la base de la mayor parte de las nuevas formas de medición de la pobreza a nivel internacional. El Coneval, el Banco Mundial e instituciones como la Iniciativa de Pobreza y Desarrollo Humano de la Universidad de Oxford (OPHI por sus siglas en inglés) han apoyado a distintos gobiernos para adoptar la metodología que se emplea en México, adaptada a cada país.

La medición de la pobreza del Coneval difiere de otras formas de medición multidimensionales ya que categoriza las distintas dimensiones de la pobreza en dos ejes principales: ingreso y privaciones sociales. El eje vertical mide el ingreso mientras que el horizontal mide las privaciones. Una persona es pobre si su ingreso se encuentra por debajo de la línea de bienestar (una canasta básica alimentaria y no alimentaria) y tiene por lo menos una privación. La

pobreza extrema se define como la percepción de un ingreso por debajo de la línea de bienestar mínimo (equivalente al costo de la canasta alimentaria⁵) y por lo menos tres privaciones sociales.

La ventaja de emplear una estimación multidimensional de la pobreza cuando es evaluada a partir de las expectativas propuestas por el congreso del país, es que provee una evaluación detallada de cambios en dimensiones específicas de necesidades. Cada dimensión puede, a su vez, desglosarse en variables específicas. La calidad de la vivienda, por ejemplo, incluye los materiales de construcción, el hacinamiento y otras más. Los servicios básicos incluyen la provisión de agua, electricidad e higiene. La educación incluye la asistencia a la escuela y el desempeño escolar. En México,

5 El Coneval estableció la canasta básica para México en 2008 con el propósito de incluirla en la metodología de medición de la pobreza.

los legisladores han decidido representar el ingreso a lo largo del eje vertical e incluir en el eje horizontal la alimentación, los servicios de salud, la educación, la seguridad social y dos dimensiones de la vivienda (una corresponde al espacio y a la calidad de los materiales de construcción y la otra a los servicios con los que cuenta). Finalmente, la medición de la pobreza incluye la cohesión social. El Coneval decidió incluir esta variable como una observación contextual, no aplicable a individuos o unidades domésticas, así que las mediciones publicadas no incluyen estos valores al nivel individual o de unidad doméstica.

Evaluaremos los cambios en los niveles de pobreza a nivel global pero también de manera detallada. Esto nos permitirá considerar la relación de cada cambio específico con los cambios en producción agrícola y empleo.

Cuadro 1.
Cambios en la actividad agrícola y trabajadores en actividades agrícolas en Ciudad Guzmán y Gómez Farías, Jalisco, 2010 y 2015.

	Superficie cosechada (hectáreas)	Volumen (En miles de toneladas)	Valor (Millones de pesos)*	Valor / hectárea	Trabajadores del campo**
Ciudad Guzmán					
2010	18,875	22,879	778.6	41.25	2,682
2015	11,803	52,664	1,334.8	113.09	3,841
% cambio	-37.4	+130.2	+71.3	+174.2	+43.2
Gómez Farías					
2010	5,262	50,998	198.1	37.6	1,027
2015	6,258	94,106	211.6	33.8	1,844
% cambio	+18.9	+84.5	+6.5	-10.1	+79.6

Fuente: estimado por Judd y Martínez con base en SIAP - SADER (para las variables agrícolas) and INEGI (datos sobre trabajadores).

*Constante en pesos. Base 2018 =100.

** La categoría en el censo es Trabajadores en actividades agrícolas. Excluye otro tipo de actividades agropecuarias.

Cambios en la actividad agrícola

La producción agrícola ha cambiado en ambos municipios.

El área cosechada disminuyó en Guzmán y se incrementó en Gómez Farías. Los verdaderos cambios ocurrieron en las toneladas cosechadas y en el valor de éstas. Cada unidad de terreno produce 174% más en 2015 que en 2010 en Ciudad Guzmán. En cambio, en Gómez Farías, a pesar de que la superficie de terreno cultivado está aumentando y el volumen de la cosecha se ha incrementado, el valor total de la cosecha se ha mantenido estable y el valor por hectárea disminuyó ligeramente. Pareciera que, mientras los cultivos más rentables se establecen en Ciudad Guzmán, los menos redituables se mudan a Gómez

Farías. Los cambios en la tasa de empleo son pocos si se confrontan con el aumento del valor total de la producción en Ciudad Guzmán. Se estima que en la región sur de Jalisco en general hubo 55,000 jornaleros trabajando para agricultura de exportación en 2018.

Pobreza en 2010 y 2015

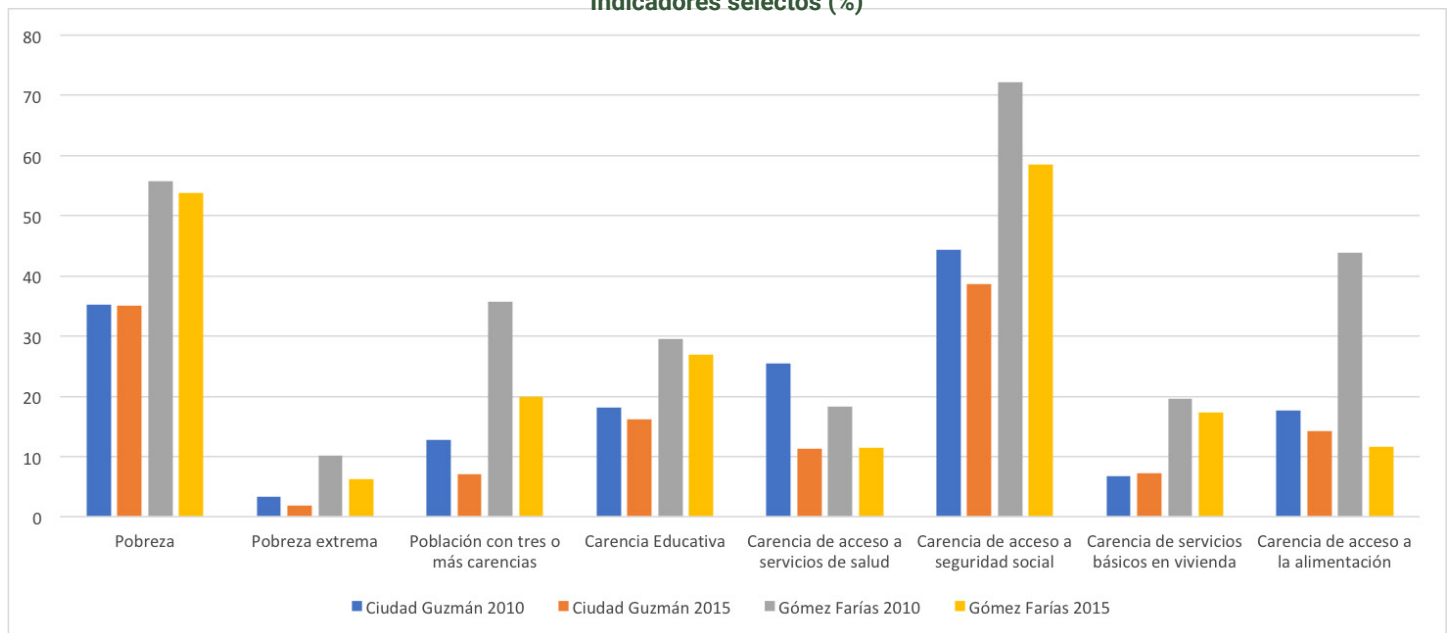
La gráfica 1 presenta los cambios en la pobreza entre 2010 y 2015. Para más información ver al final de este boletín el Anexo 1 y 2.

Primero, nos concentraremos en cada municipio y después haremos un comentario más general sobre lo que puede apreciarse en ambos casos. En Ciudad Guzmán, el porcentaje total de personas en pobreza no cambió, aunque el número neto de personas pobres sí lo hizo debido al crecimiento

poblacional. Un análisis más detallado muestra que la pobreza extrema se redujo a la mitad (de una cifra ya baja) entre 2010 y 2015. La población total con una privación social disminuyó en un 10 por ciento, la población con tres privaciones sociales disminuyó en un 40% y la población con falta de acceso a servicios de salud también disminuyó, aunque esto se trata de un fenómeno de dimensiones nacionales relacionado con la expansión del Seguro Popular (que ya ha desaparecido desde entonces).

Esto además refleja una mejoría en otra variable, el acceso a la seguridad social. La calidad de vivienda ha mejorado, así como el acceso a alimentos, y la población con un ingreso menor al costo de la canasta básica (que sólo incluye comida) ha disminuido también.

Gráfica 1.
Pobreza en el Valle de Zapotlán, Jalisco, México, 2010 - 2015.
Indicadores selectos (%)



Fuente: Elaboración propia con base en los resultados dinámicos de la información pública de la medición municipal de la pobreza llevada a cabo por el Coneval en 2010 y 2015. Consejo Nacional para la Evaluación de la Política de Desarrollo Social, 2017.

Como Gómez Farías es un municipio más pobre que Ciudad Guzmán, la proporción de la población debajo de la línea de pobreza ya era mayor y sólo disminuyó en un 2%. Sin embargo, la disminución total de la población en Gómez Farías durante los últimos cinco años implica que el número absoluto de personas en pobreza también ha disminuido, así como las personas en pobreza extrema en un 40%. La proporción de la población que no es pobre ni vulnerable también aumentó, lo que implica que el número de personas que tienen un ingreso por encima de la línea de bienestar y que no tienen privaciones sociales también ha aumentado. Las privaciones sociales relacionadas con los servicios de salud y el acceso a la seguridad social también disminuyeron, lo que significa que más personas tienen acceso a estos beneficios. Finalmente, el porcentaje de la población que carece de acceso a alimentos disminuyó en un 80%.

Conclusiones

Los cambios en los niveles de pobreza, y en sus componentes llamados carencias o privaciones, son notables en lo relacionado con la pobreza extrema y la carencia alimentaria. Los cambios pudieron haber ocurrido por diversas razones y no sólo a consecuencia de la actividad agrícola. Sin embargo, la agricultura de exportación se ha expandido de manera dramática; en Ciudad Guzmán ha aparecido nueva infraestructura y los campos que rodean a ambos municipios

lucen diferente, debido al plástico que se emplea para estos cultivos. Además, se han creado nuevas rutas de transporte foráneo que comunican la región con Guerrero y Chiapas, lo que sugiere que la actividad agrícola ha sido uno de los motivos de estos cambios. Es difícil ubicar otro tipo de cambios que pudieran haber provocado estos cambios en la pobreza.

Nuestro análisis se ha centrado en los empleos y en la forma en que éstos pueden impactar la pobreza. Según el Coneval, hay dos factores cruciales que subyacen al hecho de que la pobreza en México no haya disminuido considerablemente. Uno es los niveles de ingreso y el otro la cobertura de seguridad social. Ambos podrían solucionarse con mejores empleos. Por lo tanto, la pregunta ha de replantearse: ¿los empleos producidos por los cambios en la actividad agrícola en la región han mejorado los ingresos de la población y su acceso a la cobertura de seguridad social? Todo indica que sí, aunque el impacto de estos empleos es notable en la pobreza extrema e imperceptible en la pobreza en general.

Dos indicadores de pobreza extrema han disminuido considerablemente. La pobreza extrema disminuyó de manera significativa en ambos municipios. En otras palabras, el peor tipo de pobreza, es decir, aquel en el que una persona está en riesgo de no tener acceso a alimentos, ha disminuido marcadamente, en particular en el municipio más pobre: Gómez Farías.

En suma, los niveles generales de pobreza no han disminuido, pero la pobreza extrema y la falta de acceso a alimentos sí lo hicieron de manera sustancial. Un corolario de esto es que la desigualdad salarial también ha disminuido. El tipo de agricultura de exportación que se ha expandido rápidamente en la región del Valle de Ciudad Guzmán parece ser la responsable de la disminución de la pobreza extrema. En otras palabras, ha mejorado los niveles de ingreso y el acceso a la seguridad social de las personas más vulnerables de la estructura social, al tiempo que ha remediado algunas de las privaciones sociales que los aquejaban. Llama la atención la inmovilidad de la pobreza en general. Será necesario analizar ambas en 2020, para concluir si ya hay nuevos impactos del cambio agrícola.

Para más información: jornamex.com

ANEXO

Anexo 1. Pobreza multidimensional en Ciudad Guzmán, 2010 and 2015

Indicadores	Porcentaje		Personas		Promedio de privaciones sociales	
	2010	2015	2010	2015	2010	2015
Pobreza multidimensional						
Población en situación de pobreza multidimensional	35.2	35.0	33,544	35,721	2.0	1.7
Población en situación de pobreza multidimensional moderada	31.9	33.2	30,438	33,888	1.8	1.6
Población en situación de pobreza multidimensional extrema	3.3	1.8	3,106	1,833	3.5	3.3
Población vulnerable por carencias sociales	26.3	20.4	25,077	20,798	1.8	1.5
Población vulnerable por ingresos	10.3	14.6	9,839	14,849		
Población no pobre multidimensional y no vulnerable	28.2	30.0	26,935	30,574		
Privación social						
Población con al menos una carencia social	61.5	55.4	58,622	56,519	1.9	1.6
Población con al menos tres carencias sociales	12.7	7.0	12,100	7,118	3.4	3.3
Indicadores de carencias sociales*						
Rezago educativo	18.1	16.2	17,231	16,545	2.3	2.0
Acceso a los servicios de salud	25.5	11.3	24,333	11,543	2.5	2.4
Acceso a la seguridad social	44.3	38.7	42,229	39,433	2.2	1.8
Calidad y espacio de la vivienda	6.7	7.2	6,364	7,334	2.9	2.4
Acceso a los servicios básicos en la vivienda	5.0	2.6	4,815	2,684	2.6	2.9
Acceso a la alimentación	17.6	14.3	16,786	14,595	2.5	1.9
Bienestar						
Población con riesgo inferior a la línea de bienestar	45.5	49.6	43,384	50,570	1.5	1.2
Población con un ingreso inferior a la línea de bienestar mínimo	14.3	11.5	13,672	11,749	1.8	1.5

Fuente: Elaboración propia, con base en los resultados dinámicos de la información pública de la medición municipal de la pobreza llevada a cabo por el Coneval en 2010 y 2015. Consejo Nacional para la Evaluación de la Política de Desarrollo Social, 2017.

- Todos los indicadores de privaciones sociales refieren a la carencia del acceso a un cierto bien o servicio.

ANEXO

Anexo 2. Indicadores de pobreza multidimensional en Gómez Farías, Jalisco, 2010-2015

indicadores	Porcentaje		Personas, N		Promedio de privaciones sociales	
	2010	2015	2010	2015	2010	2015
Pobreza multidimensional						
Población en situación de pobreza multidimensional	55.8	53.8	9,609	7,718	2.6	2.3
Población en situación de pobreza multidimensional moderada	45.6	47.5	7,847	6,817	2.3	1.8
Población en situación de pobreza multidimensional extrema	10.2	6.3	1,763	901	3.7	3.5
Población vulnerable por carencias sociales	32.6	26.0	5,608	3,723	2.2	1.8
Población vulnerable por ingresos	3.8	9.5	649	1,357		
Población no pobre multidimensional y no vulnerable	7.8	10.8	1,343	1,550		
Privación social						
Población con al menos una carencia social	88.4	79.7	15,217	11,441	2.4	1.9
Población con al menos tres carencias sociales	35.8	20.0	6,166	2,873	3.7	3.4
Indicadores de carencias sociales						
Rezago educativo	29.5	27.7	5,076	3,968	3.1	2.5
Acceso a los servicios de salud	18.3	11.4	2,156	1,633	3.2	2.8
Acceso a la seguridad social	72.2	58.5	12,429	8,396	2.6	2.1
Calidad y espacios de la vivienda	19.6	17.4	3,365	2,503	3.7	2.7
Acceso a los servicios básicos en la vivienda	31.1	26.7	5,352	3,837	3.4	2.6
Acceso a la alimentación	43.9	11.6	7,560	1,666	3.2	2.8
Bienestar						
Población con un ingreso inferior a la línea de bienestar	59.6	63.2	10,258	9,075	2.4	1.7
Población con un ingreso inferior a la línea de bienestar mínimo	21.5	19.1	3,695	2,738	2.6	2.0

Fuente: Elaboración propia, con base en los resultados dinámicos de la información pública de la medición municipal de la pobreza llevada a cabo por Coneval en 2010 y 2015. Consejo Nacional para la Evaluación de la Política de Desarrollo Social, 2017.